

姑苏水韵

苏州市自来水公司内刊

苏州市自来水公司主办

2010.5.15 第2期 总6期



聚焦“百日会战”

公司热线中心喜获省市两级“工人先锋号”称号

让坚守《廉政准则》成为一种习惯

职工捐赠花白鲢 市民喜尝出厂水



迎世博 保供水

3月25日，公司召开加强“迎世博、保供水”治安保卫和反恐工作会议，传达了苏州市反恐办3月24日召开的关于认真做好迎世博期间的反恐工作会议精神，就“迎世博、保供水”期间的治安保卫和反恐工作提出了具体要求。

其后，横山水厂、白洋湾水厂、相城水厂、木渎水厂、胥口水厂组织开展了反恐应急演练，演练做到了早发现、反应快、处置快，得到了市、区公安局观摩组的充分肯定。各水厂还认真对工艺设备进行了清洗、维修和更换，为切实保障世博及高峰供水期间苏城安全供水奠定了良好基础。



· 加强技防



· 清洗加药设备



· 清洁池壁



· 举办应急演练



◎ 刊首

02 迎世博 保供水

◎ 专题聚焦

04 聚焦“百日会战”

◎ 群团工作

06 公司热线中心喜获省市两级“工人先锋号”称号

08 公司青年人才培训讲座暨“五四”表彰大会顺利召开

◎ 廉洁文化

09 让坚守《廉政准则》成为一种习惯

09 廉洁名言

◎ 世界水日

10 职工捐赠花白鲢 市民喜尝出厂水

——记“世界水日”活动

◎ 关注世博

12 上海世博会之最

◎ 技术研讨

14 沉淀池模拟斜管在水厂的试验

17 抢修班组管理浅析

◎ 职工论坛

19 保护母亲湖——太湖

◎ 新闻速递

20 公司员工踊跃向玉树地震灾区捐款

21 公司外部网站正式上线

◎ 休闲时光

22 千年行

23 西湖游记

主办单位：苏州市自来水公司

顾问：管伟民

总编：高晓华

副总编：王斌 华伟 吴越强

责任编辑：郝亮 蒋福春 赵敏

美术编：朱迎晓

邮政编码：215002

地址：苏州市人民路1100号

邮箱：gssy2009@126.com

电话：0512-65226189

热线：0512-65111515

传真：0512-65229425

3月8日：“百日会战”动员会召开

为认真贯彻落实苏州市委、市政府“稳增长、促和谐、惠民生”和建设“三区三城”总要求，加快推进市区水务重点工程建设，确保胥江水厂及三个污水厂上半年建成通水，水务投资发展有限公司于2010年3月8日召开市区水务重点工程“百日会战”动员会。

相关人员在水利投资公司董事长管伟民的带领下首先参观了胥江水厂建设工地，在现场详细听取了筹建处关于工程进展情况以及为了确保工程如期通水所采取的具体措施。在会议交流中，筹建处相关领导着重介绍了围绕通水目标下一阶段的工作计划：首先，细化优化建设计划，统筹谋划建设、调试、验收等各项工作，切实增强抢抓工程进度时效性和有效性；其次，全面加强现场管理，建立完善的督查机制；最后，在工程建设的过程中，认真贯彻落实“工程优质，干部优秀”主题活动。

3月9日：加药间底层梁、板、柱模板拆除完成

3月10日：臭氧车间电缆沟混凝土浇筑完成

3月11日：二泵房泵基础浇筑完成

3月12日：35kv变电所内墙墙体砌筑结束，2#砂滤池西侧滤梁

3月13日：2#炭滤池池底找平层完成，精平完成，沉淀池2台吸泥机进场

3月14日：35kv变电所内墙粉刷结束，外墙砌筑完成，沉淀池泥机开始安装

3月16日：二泵房吊车轨道安装完成

3月17日：臭氧车间地坪浇筑完成

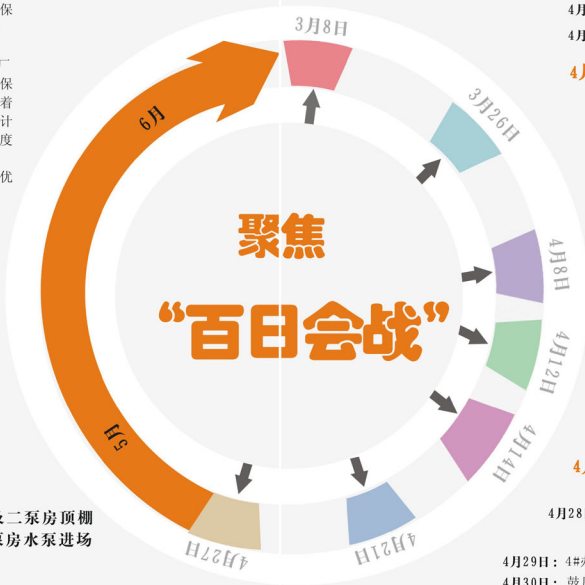
3月21日：35kv变电所外墙粉刷完成

3月26日：1#砂滤池气密性实验全部完成，35kv变电所及二泵房顶棚涂料粉刷完成，35kv变电所变压器进场，二泵房水泵进场

3月29日：35kv主变压器安装完成，35kv高压柜进场

4月2日：2#沉淀池折板安装完成，液氧站系统及液氧采购招标结束

聚焦 “百日会战”



4月3日：臭氧车间内粉刷完成

4月4日：二泵房屋面卷材铺设完成

4月5日：4#办公楼基础端砌筑完成

4月7日：脱水机房内粉刷完成，浓缩池斜板支架开始安装

4月8日：2#砂滤池东侧滤梁浇筑完成，浑水管二期管道施工全部完成，浑水管线全部贯通

4月9日：浑水管二期施工许可证办理结束

4月10日：清水池池顶施工洞浇筑完成

4月12日：臭氧设备进场

4月14日：筹建处组织进行胥江水厂清、浑水管线知识培训

4月15日：厂前区及浑改清管道规划许可证办理结束

4月16日：鼓风机进场开箱验收，渔洋山泵房1#水泵进行调试，开始试运行

4月17日：气动阀门进场

4月21日：筹建处对筹备人员进行工艺培训

4月23日：1#沉淀池折板安装完成，浓缩池集水槽进场

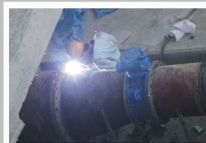
4月25日：供电外线东欣路段四处顶管及电缆通道施工完毕

4月27日：提升泵房提升泵进场，渔洋山泵房4#水泵进行调试，开始试运行

4月28日：供电外线电杆灌注桩基础施工全部结束，二泵房变电所屋面瓦施工完成，厂前区及浑改清管道招标结束

4月29日：4#办公楼二楼楼面及以下梁、柱浇筑完成

4月30日：鼓风机开始安装





公司热线中心喜获省、市两级“工人先锋号”称号

○ 工会 供水营业所分工会

近日，从省、市总工会传来喜讯，公司热线中心分别被授予省、市两级“工人先锋号”称号，这是继“江苏省用户满意服务明星班组”、“市级青年文明号”以来的又一殊荣。

苏州市自来水公司供水服务热线中心以效益为先导，以服务创品牌，在开展创建“工人先锋号”活动中，取得了突出成效。供水服务热线中心是苏州市自来水公司面对广大用户的统一服务平台，是公司之间的一座紧密的沟通桥梁。中心现有职工13人，平均年龄30岁。其中35周岁以下11人，党员3人，团员5人，学历均在大学专科以上。

长期以来，供水服务热线中心在公司党委、经理室关心支持下，紧紧围绕公司“抓投入、促发展、惠民生”的工作中心目标，以“优先品牌效益、优质服务效益、优化流程效益、优秀团队效益”的“四优”服务内容，向全社会开展多方位、多渠道服务活动；以发挥榜样激励作用、争创先进团队为途径，使“工人先锋号”成为引导职工立足本职、爱岗敬业、刻苦学习、忘我工作、不断进取、甘于奉献的载体，为企业三个文明建设和苏州供水事业发展作出了积极贡献。

班组全体职工以行风建设为基础，以创立服务品牌为主导。通过党员带群众、团员跟党走的政治思想工作，树立良好品牌服务意识。从党员先进性到科学发展观再到“三区三城”新发展，班组成员凝心聚力、提升自我，时刻以品牌形象自我要求，一系列卓有成效的活动，使班组职工思想作风提升到新高度，实现了班组管理科学化、民主化、规范化、特色化。

在每月的班组例会中，努力分析找不足，不放过任何一个细节。班组成员具有年轻、好学、求进的特点。为不断激发班组成员的学习兴趣，在学习形式和学习内容上不断创新，至联动单位参观学习、跟踪抄表人员现场认知表位、跟随施工人员现场施工、参加服务礼仪培训以及业务知识、话务技巧等内容。全面提高了热线中心职工的综合能力，在业务处办、口语礼仪、话务规范、沟通协调技巧等方面不断进步。所有职工均通过全国普通话等级水平测试（二级乙等）。一口流利的普通话，成为供水服务热线中心亮丽的风景线。

近年来，班组深入开展经济技术创新活动，牢固树立服务先行意识。强调优质服务就是将“服务”这种“商品”推销的更好。供水服务热线中心服务于苏城百姓，以“首问负责制”为基础，面对用户咨询力求一

次性告知，服务内容精细化。工作中，班组安排有经验的职工监听用户来电，对接过程中存在的问题或是值得借鉴的地方一一记录，并在班组例会时进行统一讲评。班组成员还利用业余时间反复听取录音，找寻找监听过程中存在的弱点，及时整改。

供水服务热线中心主任孙红经常告诫我们：满足用户的期望能够帮助我们维系与用户之间的关系；但是公司发展、超越兄弟单位服务窗口，只达到用户的期望是远远不够的。服务能力的第二个层次就是提供更优质的服务，超越用户的期望。如果用户来了，希望你给他一杯水，那么你就泡一杯香茶给他；用户希望用上放心的自来水，那么我们要从其他各个服务环节上超越用户对我们的期望。想要别人认可你，你必须做得超出别人的期望。

2004年和2009年的两个冬天，作为供水服务热线中心的职工永远不会忘记。苏城迎来了罕见的持续极端低温天气。班组全体职工安置扎寨在单位，连续奋战多个昼夜，尽管眼熬红了、咽喉沙哑了，但全然不顾这些，全身心的扑在抗寒潮保供水的第一线。面对来势汹汹的一个个电话，坐席员耐心解释、细心记录、迅速派工。优质服务在困难面前体现的淋漓尽致，坐席员对每个来电没有丝毫的含糊，尽心尽力服务于每个苏城百姓。

一滴水只有融入大海，才永远不会枯竭；班组里每一名职工只有充分融入到整个班组、企业中，他才能发挥自己的才华，创造出更大的团队效益。班组坚持以人为本，不断培育积极进取、奋勇争先、温馨和谐、团结协作的团队精神。

有时面对用户的不理解、刁难甚至辱骂，班组成员却懂得换位思考，体谅用户过激的情绪。这都是平日里互相交流、宽慰、倾听的结果。我们深知，服务并不是单躬屈膝，更不是服侍他人，而是与服务对象平等交流、接触，向他传递愉悦和价值，以达到共赢的目标。服务者在此时此刻服务于别人，在彼时被刻就有可能成为别人服务的对象。我怎么对别人，别人就会怎样对待我。

平日里，班组成员自发组织文化体育、旅游踏青等活动，加深了班组成员之间团结，增强了班组的凝聚力和向心力。工作中，大家齐心协力，每遇困难，共同出谋划策，替同事分

担任务，从不耽误正常工作。生活上，大家互相帮助、关系和睦、亲如兄弟姐妹。这个团结和谐的团队曾获得“江苏省用户满意服务明星班组”、“江苏省优质服务管理小组”、“苏州市级青年文明号”、“12345便民服务中心推荐企业”等荣誉。班组成员，热线中心主任孙红同志获得2009年度市级劳动模范称号；班组许多团员分别获得过级以上优秀团员、团干称号。这正是个人在团队中实现最优秀自我的体现。

这些荣誉的背后，不仅是对公司供水服务热线中心以往工作的肯定，同时还包含着公司各职能部门坚实后盾的支持。荣誉代表过去，代表未来发展的更高起点，只有将过去的荣誉看成一杯已经倒掉的水，那么才有足够的地方装进新的成功、新的荣誉。供水服务热线中心将以此为契机，对照服务公开内容工作要求，进一步完善班组日常管理考核标准；进一步抓好服务人员职业道德教育，自觉接受群众监督，切实改善服务质量，不断提升服务形象；通过创建活动培养出一批批“星级服务员工”，吹响“工人先锋号”这一主题。同时与展开的“四优”活动相结合，充分发挥“工人先锋号”的示范、引领、带动和激励作用，夯实基层班组建设基础，围绕创“一流素质、一流工作、一流服务、一流业绩、一流团队”，使“供水服务热线中心工人先锋号”能够以一流素质展示职工风采，以一流工作推进管理提升，以一流服务塑造苏水形象，以一流业绩创行业标杆，以一流团队引领创优风尚。



公司青年人才培养讲座暨“五四”表彰大会顺利召开



（团委讯）为纪念五四运动九十一周年，号召广大团员青年继承光荣传统，弘扬五四精神，公司团委召开团员青年大会，表彰09年优秀团员、团干及团支部，并特邀团市委组织部的王部长举办团干及优秀人才讲座，公司党委高晓华书记作了讲话。

王部长带领广大团员青年重温了团的基础业务知识，提出了新时期企业团工作面临的新问题，深入浅出地阐述了团工作与企业工作的六个结合点，从四个方面提出了指导意见，讲座精彩纷呈，例子生动形象，与会人员无不受益匪浅。

在表彰仪式过后，太阳水青年服务队的新老队员

进行了队旗转交仪式，新队长表示要将太阳水精神传承下去，为太阳水这面旗帜增添新的色彩。

会议最后，高书记作了讲话，她深刻剖析了青年团员面临的内外部环境以及当前在公司的发展机遇，并对青年朋友提出了三点要求：一是要刻苦学习、钻研技能，二是要甘于奉献、乐于服务、勤于锻炼，三是要解放思想、开拓创新。高书记语重心长的讲话让团员青年们深受启迪，纷纷表示要切实领会会议精神，立足本职、发奋成才，力争为苏水新一轮的发展做出更大贡献！



相城水厂团支部喜获“苏州市五四红旗团支部”称号

（团委讯）5月4日，在苏州团市委召开的表彰大会上，相城水厂团支部被授予“2009年度苏州市五四红旗团支部”的光荣称号。

自荣获市水利水务系统“青年先锋示范岗”称号以来，相城水厂团支部始终以青年先锋示范岗的标准要求支部每位团员青年，同时，借助于各项业务技能培训，团支部狠抓团员青年业务水平的提高。在每年的“世界水日”和“中国水周”活动中，团支部成员积极配合公司团委做好水厂开放日的宣传接待工作，充分发挥专业优势，为来访市民排忧解难，展现了团员青年的良好精神风貌。

【廉政文摘】

让坚守《廉政准则》成为一种习惯

中央正式颁布的《廉政准则》，根据新形势新任务的需要，对党员领导干部廉洁从政行为作出了新的规范，提出了新的要求。《廉政准则》中明确规定有“52个不准”，这无疑是对党员领导干部防微杜渐、拒腐防变的有力武器。

为政之要，贵在廉洁。无数事实表明，廉洁既是一种品德，更是一种能力。尤其是在新的历史条件下，对于党员领导干部来说，如果不能坚守《廉政准则》，就失去了坚持立党为公、执政为民能力的基础；不能经受住拒腐防变的考验，就失去了提高执政能力的保证。因此，我们必须从保持党的先进性的高度，从提高党的执政能力的高度，深刻认识理解颁布《廉政准则》的极端重要性，做到真学真懂，真信真用，自觉养成坚守《廉政准则》的良好习惯。

记得一位教育家说过：“良好的习惯，是人们存在于神经系统中的一种道德资本。这种资本是不断增长的，所以它的利息是人们终身取用不尽的。”对党员领导干部来说，一旦养成坚守《廉政准则》的习惯，就不会为权利、金钱所惑，就能筑牢防腐之堤，筑起思想上的“防火墙”，从而做到“心不动于微利之诱，目不眩于五色之惑”。

但是，罗马不是一天建成的。腐败的缺口，往往从小事、小节打开，从小节不保到大节丧失，是一些党员领导干部走向腐败的普遍规律。近年来，一些因贪污腐败而落马的党员领导干部，大都是从吃别人一顿饭，收别人一些土特产开始的，总认为这是人之常情，礼尚往来。久而久之，积少成多，积小成大，继而陷入了不可自拔的泥潭。一些贪官污吏在反省时总是后悔当初不该轻易的吃了喝了收了，可惜悔之晚矣。

由此可见，“大必起于小，多必起于少”，质变是量变的必然结果。“千里之堤，溃于蚁穴”，链条最容易在薄弱环节上断裂。生活上不拘小节，思想上就会放松警惕，行为上就会放纵自己，最终就会滑入罪恶的深渊。因此，养成坚守《廉政准则》的习惯，也要从小事开始，从小节着眼。应该承认，要在领导岗位上始终做到坚持操守、两袖清风并非易事，尤其要做到小节之处不失守更难。这就更需要党员领导干部以《廉政准则》为准绳，以反面典型为镜子，防微杜渐，注重从点滴小事做起，以肩负的责任鞭策自己，紧把“关口”，坚守“底线”，“勿以恶小而为之”。一是管住自己的嘴，不该吃的不要吃；二是管住自己的嘴，不该吃的不要吃；三是管住自己的手，不该拿的不要拿；四是管住自己的脚，不该去的地方不要去。只有这样，才能有效防止欲望在自己的身上膨胀为贪欲，才能保证把立党为公、执政为民的理念化为长久的行动。

如此说来，党员领导干部若能坚守《廉政准则》的习惯，则受益无穷。但需提醒的是，坚守《廉政准则》的习惯关键在于养成，需要始终保持从善弃恶的观念，保持对良好品德的不懈追求，亦如一廉政格言所说，“纵食欲如落水，不用吹灰之力，终成灭顶之灾；保清廉似上山，定需步步用力，方能攀上巅峰。”，千万不能半途而废，前功尽弃。



【廉洁名言】

修身慎行，敦方正直，清廉洁白。

——汉·王符《潜夫论实贡》

廉者常乐无求，贪者常忧不足。

——隋·王通《中说》

从官重恭慎，立身贵廉明。

——唐·陈子昂《座右铭》

源洁则流清，形端则影直。

——唐·王勃《上刘右相书》

苟非吾之所有，虽一毫而莫取。

——宋·苏轼《赤壁赋》

当官之法，唯有三事，曰清、曰慎、曰勤。知此三者，可以保禄位，可以远耻辱，可以得上之知，可以得下之援。

——宋·吕本中《官箴》

非俭无以养廉，廉以养德。

——《元史乌古孙泽传》

身不正，不足以服；言不诚，不足以动。

——明·徐禎稷《耻言》

人之持身立事，常成于慎，而败于纵。

——《逊志斋集慎恭箴》

不廉，则无所不取；不耻，则无所不为。

——清·顾炎武《日知录》

职工捐赠花白鲢 市民喜尝出厂水

——记“世界水日”活动

○ 司空



1	2
3	4

1. 水厂开放日
2. 放生花白鲢
3. 环太湖自行车赛
4. 市民参观水质检测过程

3月22日是“世界水日”，在今年的水日到来之前，苏州水务投资发展有限公司开展了一系列活动，以呼吁市民保护水源、珍惜水资源。公司职工也积极参加了此次活动。

为了唤起市民珍惜、保护水资源的意识，水投公司组织了认捐花白鲢的活动，自来水公司职工共捐款13564元。3月18日，在太湖金墅水源地，65000尾花白鲢鱼苗被投放取在水口一级保护区及周边水域。随后，20辆插着“保护水资源，保障水安全”旗帜的自行车有秩序地从金墅水源地出发，驶往山水源地。

根据系列活动安排，3月19日，供水营业所来到三元村运河社区，将服务送到用户家门口。前来咨询的市民络绎不绝，服务人员通过分发宣传手册，相关通知、文件，解答疑难问题等方式向广大市民用户宣传科学用水、节约水资源等相关知识，并向用户推荐公司延伸服务品牌。用户就非居民用水水价调整、阶梯式用水量计量标准、防寒保暖等热点问题与我们工作人员展开互动。同时，延伸服务维修人员对几户居民内部管道漏水进行了现场维修，受到了用户的赞誉。

为了让市民了解自来水处理的过程，从而更加放心的用水，3月20日，水投公司组织了“水厂开放日”活动，百名市民在相城水厂现场目睹了“放心水”的生产过程。

当天下午，在讲解员的带领下，来访市民参观了取水、沉淀、过滤等工序，并详细了解了水质化验的专用设备及过程，一些好奇的市民不时就关心的用水问题提问。在读小学一年级的刘辰奇兴奋地说：“以前没见过自来水是怎么生产出来的，今天才知道要经过这么多工序，真的增长了知识，平时都是爸爸考我，今天回去可以考考爸爸了。”在相城水厂的炭滤池边，市民们争相抢喝经过深度处理的直饮水。一些市民边喝边赞叹：“原来自来水不‘自来’啊！”



上海世博会之最

上海世博会于2010年4月30日晚8点10分，由国家主席胡锦涛宣布正式开幕，已有10项纪录入选中国世界纪录协会世界之最。

- 1 参加国家和组织最多：**报名参加上海世博会的国家和国际组织已有240多个，为历届世博会之最，超过了2000年汉诺威世博会172个国家和国际组织参展的最高纪录。将吸引世界各地数以千万计的观众前来参观。上海世博会入选中国世界纪录协会世界上参加国家和组织最多的世博会。
- 2 志愿者人数最多：**本届世博会对志愿者提出了新的更高的要求，在世博园区和城市志愿服务站点，以青年为主体的近20万名志愿者将为来自世界各地的参观者提供优质的服务，同时还将动员近百万志愿者参与遍布全市的世博城市文明志愿服务行动，人数为历届世博会之最。上海世博会入选中国世界纪录协会世界上志愿者人数最多的世博会。
- 3 自建馆数量最多：**上海世博会正式展方展的自建馆，大约有40个国家和国际组织报名建设，其数量为历届之最。上海世博会入选中国世界纪录协会世界上自建馆数量最多的世博会。
- 4 首次同步推出网上世博会：**上海世博会的组织者将在举办实体世博会的同时，开创性地推出“网上中国2010年上海世博会”，充分利用和借助互联网的独特优势，实现实体世博会和网上世博会的有机联动，互联网将使上海世博会成为“永不落幕的世博会”。目前已经有170多个国家和国际组织确认参展网上世博会。上海网上世博会入选中国世界纪录协会世界第一个网上世博会。

- 5 世界最大单体面积太阳能屋面：**上海世博会主题馆屋面太阳能板面积达3万多平方米，是目前世界最大单体面积太阳能屋面，年发电量可达280万度，相当于上海4500多居民一年的总用电量，每年可减少二氧化碳排放量约2800吨，相当于每年节约标准煤1000多吨。上海世博会主题馆屋面入选中国世界纪录协会世界最大单体面积太阳能屋面。
- 6 世界面积最大的生态绿墙：**上海世博会主题馆外立面的5000平方米生态绿墙为世界面积最大的生态绿墙。也是展馆节能的一大标志。绿化隔热外墙在夏季将有效阻隔辐射，使外墙表面附近的空气温度降低。到了冬天，外墙会形成保温层，降低风速，从而延长外墙的使用寿命。上海世博会主题馆屋面入选中国世界纪录协会世界最大单体面积太阳能屋面。上海世博会主题馆墙面入选中国世界纪录协会世界上面积最大的生态绿墙。
- 7 世界上单体量最大的公厕：**世博园区里的新型公厕将是目前世界上最环保的公厕，也是世界上单体量最大的公厕。世博园区内将设30多座厕所约8000个座位，创世界上单体量之最。世博公厕采用通风隔热双层屋顶：在整体外墙设置统一的遮阳装置、绿墙，使建筑围护结构的内表面温度低于室外空气温度，不用排风扇、鼓风机。这种师法自然、顺应风土的方式经测量可使公厕内外温差达到8—10摄氏度。在除味上运用虹吸原理，除味更有效。该公厕在世博会开完后，并不是敲掉了事，造成资源浪费。这种“箱体组合装配式”厕所有着“可移动性”，开完世博会可以移走，再拿到其他公共服务区域。上海世博会主题馆公厕入选中国世界纪录协会世界上单体量最大的公厕。
- 8 保留园区内老建筑物最多：**上海世博会园区内约有2万平方米历史建筑将以保留、保护，超过40万平方米的工业建筑将被保护性改造、置换，约占世博园区总建筑面积的五分之一。创下历届之最。世博园区所在地是上海工业遗产最集中的地方，这里的厂房承载着很多关于城市的历史记忆。对老建筑的保护利用成为世博会主题演绎中的重要内容。这些老建筑将在多种用途中获得新生：一部分将直接用于国家馆（工业厂房多为大跨度建筑，很适合作来进行展示）；另一部分是用于物流和后勤保障；最引人注目还有5000平方米的世界世博博物馆与2万平方米的城市文明馆，它们都设在原江南造船厂的老建筑内。上海世博会园区入选中国世界纪录协会世界上保留园区内老建筑物最多的世博会。
- 9 世博会园区面积最大：**园区在市中心占地多达5.28平方公里，上海世博会园区面积是历届世博会之最。上海世博会园区入选中国世界纪录协会世界上园区面积最大的世博会。
- 10 世界上最大的水晶矩阵：**在世博市民营企业联合馆内，有一个由30000个水晶展牌组成的“闪耀矩阵”展示墙，每个展牌上都镌刻着每个企业的名字。整个闪耀矩阵在灯光的照耀下将流光溢彩，色彩万千，是中国企业在世界级舞台上最引人注目的集体亮相。

沉淀池模拟斜管在水厂的试验

○ 朱燕群

摘要: 苏州市自来水公司沉淀池模拟斜管在正常运行过程中出水浊度和相应沉淀池出水浊度保持一致, 进厂水加矾量不足或水质变化时出水浊度明显升高, 且在沉淀池出水浊度变化前体现, 可用于指导加矾。

关键词: 沉淀池; 模拟斜管; 浊度测定

一、水厂平流沉淀池运行情况简介

1.1 机械混合折板絮凝平流沉淀池介绍

水厂采用机械混合折板絮凝平流沉淀池, 共设2组, 每组设计能力15.0万立方米/日。沉淀池进口处设用于投加混凝剂的前混合井, 采用机械搅拌方式, 混合时间约30秒; 设三级絮凝区, 采用混凝土折板, 折板絮凝20分钟, 絮凝区下设泥斗, 通过穿孔管手动排泥至排泥槽; 沉淀池池长约108米, 水平流速15.0毫米/秒, 停留时间约2.0小时; 出水采用18米长指型槽集水; 后混合井内设有二次絮凝投加点, 内设机械搅拌装置以提高混合效果, 混合时间约30秒; 采用虹吸式吸泥行车排泥, 排泥水最终排至排泥水调节池, 由此进入污泥浓缩系统。

1.2 进水水源情况介绍

日期	浊度 (NTU)	pH	耗氧量 (mg/L)	溶解氧 (mg/L)	氨氮 (mg/L)	总磷 (mg/L)	吸水井 藻类 (万个/升)
2008.08.05	35	8.5	4.48	6.56	0.31	0.02	400
2008.08.08	21	7.9	3.52	7.30	0.34	0.04	180
2008.09.08	23	8.2	3.28	7.56	0.29	0.02	190

1.3 机械混合折板絮凝平流沉淀池加矾及沉淀池出水情况

日期	加矾量	机械混合折板絮凝平流沉淀池 平均出水浊度 (NTU)
2008.08.05	51.22PPM	2.50
2008.08.08	47.34PPM	0.83
2008.09.08	64.89PPM	0.92

二、沉淀池模拟斜管材料与与方法

2.1 模拟斜管简介:

模拟斜管用不锈钢制成, 采用正六角形断面斜管, 正六角内径25mm, 模拟斜管外形(长*宽*高)200mm*200mm*1619mm。实际制水工艺中并未采用模拟斜管, 所得数据与机械混合折板絮凝平流沉淀池作一比较试验。模拟斜管制作图如下(图1-1)。

模拟斜管运行时, 流量0.3-0.4m³/h, 排泥时间24h。

2.2 测定方法

实验室水样浊度测定仪表: HACH 2100P TURBIDIMETER

现场水样浊度测定仪表: HACH 1720E TURBIDIMETER

三、结果与分析

3.1 原水混凝实验

2008年8月5日对相城水厂进厂水做混凝沉淀实验。

取原水1000mL, 加硫酸铝混凝剂, ZR4-6混凝试验搅拌机搅拌10min, 沉淀10min, 取上清液测浊度。



图1-1 模拟斜管制作图

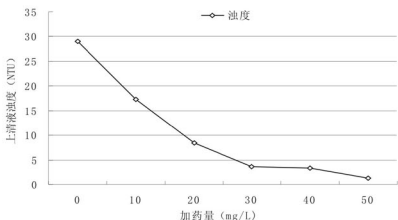


图1-2 进厂水加矾浊度曲线

也应有如此情况。

3.2 加矾量不足情况下模拟斜管运行

2008年8月8日, 减少加矾量至原来的2/3, 30分钟后恢复为原来的加矾量, 2#模拟斜管出水浊度在半小时内升高, 持续1小时左右, 浊度曲线呈现如图的波形, 然后恢复正常。其中浊度最高2.4NTU。

所以进厂水加矾量不足或水质变化时, 30min内模拟斜管浊度升高, 且在加矾浊度曲线平缓区仍表现明显, 如图1-3。

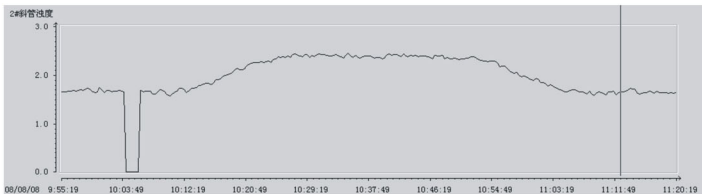


图1-3 加矾量不足时模拟斜管出水浊度曲线

3.3 模拟斜管正常运行

模拟斜管正常运行过程中, 出水浊度和沉淀池出水浊度保持一致, 如图1-4, 中间为排泥时段干扰峰。

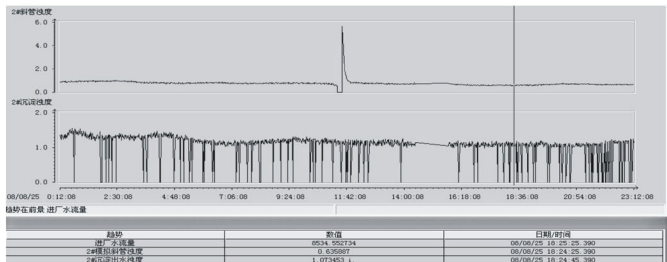


图1-4 模拟斜管正常运行浊度曲线

3.4 模拟斜管对进厂水质变化的反应

2008年9月5日 模拟斜管出水浊度和相应沉淀池出水浊度曲线对照如图1-5。

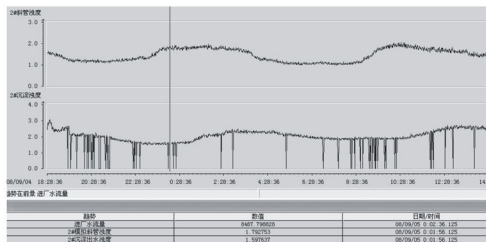


图1-5 9月5日模拟斜管出水浊度曲线

2008年9月4日22:18—23:50之间,模拟斜管出水浊度由1.2NTU升高到1.8NTU,2008年9月5日01:47—05:15之间,模拟斜管出水浊度由1.8NTU下降到1.0NTU,2008年9月5日08:22—10:10之间,模拟斜管出水浊度由1.0NTU升高到2.0NTU;相对应的2008年9月5日00:00—03:07,沉淀池出水浊度由1.55NTU升高到2.24TU,04:38—08:02,沉淀池出水浊度由2.24NTU下降到1.83TU,10:12—12:55,沉淀池出水浊度由1.82NTU升高到2.66NTU。

2008年9月6日 模拟斜管出水浊度和相应沉淀池出水浊度曲线对照如图1-6。

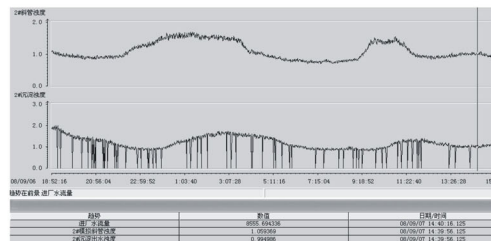


图1-6 9月6日模拟斜管出水浊度曲线

2008年9月6日22:08—9月7日00:13之间,模拟斜管出水浊度由0.9NTU升高到1.67NTU,9月7日03:14—06:03之间,模拟斜管出水浊度由1.54NTU下降到0.77NTU,09:52模拟斜管出水浊度曲线再次呈现波形,最高达1.52NTU;相对应的2008年9月6日23:54—9月7日02:41,沉淀池出水浊度由0.96NTU升高到1.69NTU,05:02—08:01,沉淀池出水浊度由1.42NTU降到0.86NTU,12:07沉淀池出水浊度曲线再次呈现波形,最高达1.39NTU。

综合来看,模拟斜管出水浊度曲线,和沉淀池出水浊度曲线,形状相似。

当进厂水质变化时模拟斜管在沉淀池出水水质变化前2小时左右发生变化,并反映出沉淀池将要出现的浊度(数值上大致相似,有干扰的情况下除外)。

四、小结

- 1、模拟斜管运行时,流量0.3-0.4m³/h,排泥时间24h。
- 2、进厂水加矾量不足或水质变化时,30min内模拟斜管浊度升高,且在加矾浊度曲线平缓区仍表现明显。
- 3、模拟斜管出水浊度和相应沉淀池出水浊度保持一致。
- 4、进厂水加矾量不足或水质变化时,模拟斜管在沉淀池出水水质变化前2小时左右发生变化,并反映出沉淀池将要出现的浊度。这段时间内我们可以采取措施(如调整加矾量等等),来预防沉淀池出水水质发生不良变化。
- 5、通过沉淀池模拟斜管,可以指导加矾。

抢修班组管理浅析

○ 黄胜 张俊

一. 摘要

如果把涉及自来水的整个生产和消费过程与商品的流通过程类比,那么从源水到出厂即为产品的生产过程,而供水的服务和抢修就是产品的售后服务。在现代社会,商品的售后服务的好坏往往决定了该产品的核心竞争力,对公共服务性行业的自来水公司来说更是如此,在出厂水水质达到一个相对较高的水平以后,如何加强供水售后服务,使用户持续地用上高品质的自来水这一特殊商品,将成为我们水司争创一流的关键因素。随着相城水厂的建成投产,横山水厂的迁建,苏州市区的供水水质情况和压力情况都会得到很好的优化。在此背景下,如何进一步做好配套的供水服务和供水管网抢修,做好产品的售后服务将是我们不得不思考的问题,这一点是和自来水行业本身的服务性质分不开的。

公司的“十一五”规划已接近尾声,经过几年的努力,公司的信息化建设已初具规模。初步建成了抄收系统、报装系统、GIS系统和调度系统为主的信息化管理系统,四大系统的投入运行将极大地改进公司的管理效率和水平。同时我们也要借助管理信息系统实施的机会同时对企业进行全面的流程再造,逐步转变企业的管理模式,变原先的部门职能管理模式为流程化的管理模式,从而建立起真正的现代化企业管理模式。

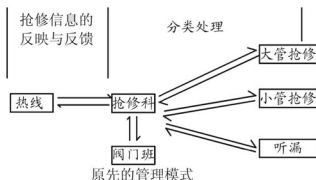
九届三次职代会上,公司领导提出要改进基层班组管理,提升公司整体的管理服务水平。本文针对抢修科这个基层的对外窗口服务部门的班组管理进行一定的探讨分析,以供参考。

二. 数据

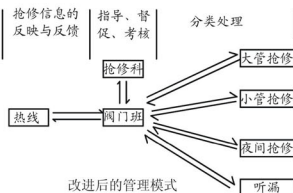
截至2009年,我市供水区域550km²,DN100以上供水管网1755km, DN100以上阀门21000只。09年DN100以上及以下抢修分别为793处、4359处;抢修及时率08、09年分别为87.04%、93.43%。

三. 结构

供水管网所抢修科是公司负责供水管网及附属设施抢修管理的部门,作为对外窗口服务部门之一,一方面代表了公司的对外形象,另一方面对保证供水管网安全稳定的运行、保证用户持续稳定地用上自来水具有十分重要的作用。



在原来的职能管理模式下,整个抢修管理工作以抢修科为中心展开,阀门班则通过科长的指令完成指定工作。在这种模式下,所有事情都在科长的指令推动下进行,往往造成忙闲不均的现象且办事效率不高。



近年来结合公司的热线信息系统的深入运用,在信息化的推进过程中发现了原有管理模式的一些不足,因此抢修科有针对性地对班组管理进行了改进,初步形成了以上模式。即以热线为纽带,以阀门班为中心的基层管理模式。推行一段时间以来,取得了良好的效果,一方面抢修及时率有了较大的提高,另一方面,班组员工的工作主动性有了很大的改善。

四、案例

管理模式的转变,转变的不仅仅是管理结构,更是工作观念的转变,通过赋予基层员工更多的责任和权力来增强他们工作的主动性和责任感。下面结合抢修实际工作中的几则实例来说明。

1.2010年2月3日9时许,阀门班接到热线来单称半边街59号门口外管漏水。班组人员迅速作出反应,通知小管抢修队伍处理,抢修队伍到达现场后发现,该处漏水系暗漏,水从水泥垃圾箱内漏出,且水流夹杂着垃圾冲到了路中央,给车辆和居民的出行带来了极大的不便。由于漏点不明,抢修人员将该情况反馈给我阀门班,安排了专门的听漏人员在夜间进行听漏定位,确定漏点后及时进行了修复,此时,距离接到报漏时间不到24小时。

案例分析:

由于赋予了阀门班更大的责任,阀门班成为了整个抢修的中枢系统,负责抢修信息的接收、分类处理及反馈等业务。抢修的第重要环节是管网损坏信息的准确接收,这直接影响到后续抢修工作的效率。因此,在阀门班设立了专门的接线员负责接收和筛选准确的抢修信息,并根据大管、小管、暗漏等不同情况进行不同处理。另外,作为抢修枢纽,如何及时获知抢修一线的进度及现场情况是衡量这个枢纽成功与否的关键。为此,从2009年初以来,针对日常抢修,在阀门班实行了修缮即报的制度,抢修队伍每天中午和下班前都要上报日常抢修情况,以便对于抢修中出现的漏点不明、杂物堆积等疑难情况进行更加及时的有针对性的处理。据统计,自实行该制度以来日常抢修及时率由2008年的87.04%提高至2009年的93.43%,抢修工作效率有了显著的提高。另外,由于供水管网暗漏情况的普遍存在,在日常抢修中也经常会遇到漏点不明的情况,这一方面会造成管网的漏损加大,另一方面也会对抢修造成一定的难度。因此,我们设置了听漏人员进行专门的听漏工作,这一举措每年都能为公司创造较大的经济效益。2008年,我公司的产销差为11.44%,2009年为10.46%,在全国水司中处于领先水平。

2.2009年11月4日清晨4时许,我们的夜间抢修值班人员接到用户的反映称干将路养育巷口自来水管大量漏水,值班人员立即驱车赶往现场查看,经过勘察发现,该处漏水系DN800管损坏,喷涌而出的自来水迅速蔓延到交通主干道上,加上附近有轻轨施工,所以给交通及沿线居民的用水带来了较大的不便,情况比较紧急。由于地处交通主干道,开挖面积受到附近交通流量的影响。所以此次抢修,我们采用了精确定位,开挖小面积工作坑的方法实施抢修,开挖出漏点后,漏点处采取加装定做的哈夫节进行止水。整个抢修过程从4日晚上21点开始至次日凌晨4时结

束,仅用7个小时就完成了对该处DN800管的抢修,比对外服务承诺整整提前了17个小时。

案例分析:

由于自来水管网抢修工作的特殊性,供水管网的抢修是不分时间的,因此在确保抢修上24小时不间断待命,应付可能出现的突发情况,小到居民家中的外网损坏,大到供水主干管损坏,我们都能在第一时间予以应对。近几年,随着哈夫节在供水管网抢修中的运用,抢修的效率有了很大的提高,即使是大口径管道的抢修也往往能在较短的时间内完成,据统计仅09年7至11月份,我市DN300以上管道抢修总耗时比对外承诺缩短了1106个小时,大大缩短了抢修时间,产生了较大的经济和社会效益。

3.2010年1月17日夜间23时56分,家住三元三村的居民来电称118幢1单元门口自来水管漏水,已经影响到附近几幢居民的用水。值班人员接到这个情况以后,立刻安排抢修的队伍赶赴现场。抢修人员到达现场时,已经有位老大爷在现场焦急地等待抢修队伍的到来。抢修人员经过1个多小时的开挖和修理后修复了漏点,老大爷目睹了整个抢修过程,对我们公司的抢修人员不畏辛苦、急老百姓所急的精神给予了很高的评价。

案例分析:

管网抢修是一项不分季节,不分时间的工作,需要我们的抢修部门24小时待命,针对不同的情况作出不同的处理。为了应对不同时间段,不同规模的管网抢修,我们安排了3支抢修施工队伍分别处理:大管抢修、白天小管抢修和夜间抢修的情况,尤其值得一提的是我们的夜间小管抢修队伍,针对前几年出现的夜间用户反映的小管抢修处理不够及时的情况,特别设立了夜间小管抢修队伍,专门对夜间出现的小管抢修情况。仅09年,就处理了夜间抢修240多处,极大的保障了夜间居民的正常使用,创造了较大的社会效益。

五、综述

结合公司管网地理信息系统建设和运用的契机,抢修科对自身的班组管理进行了尝试性的流程化改造,强化了基层班组的管理职责。从抢修及时率,管网漏损率等考核数据来看,这些改造取得了较好的效果,基层员工的工作主动性也有了提高。另外,班组管理的过程也是一个不断发现问题并不断地加以改进的过程。下一步,我们要通过班组长培训及考核机制,进一步提高班组长的管理水平;通过建立班组台帐制度,进一步量化、细化班组管理;通过职工技能培训,进一步提高班组成员的工作水平。通过与热线的互相监督机制不断发现问题,进一步改进。这样就能将班组管理导入不断进步的良性循环。成为广大用户安全用水的坚强保障。

保护母亲湖——太湖

○ 周飞

母亲湖太湖养育了代代苏州儿女，太湖流域自古就成为富庶之地，是闻名遐迩的鱼米之乡。饮水思源，我决定春游太湖，再睹她的风采。

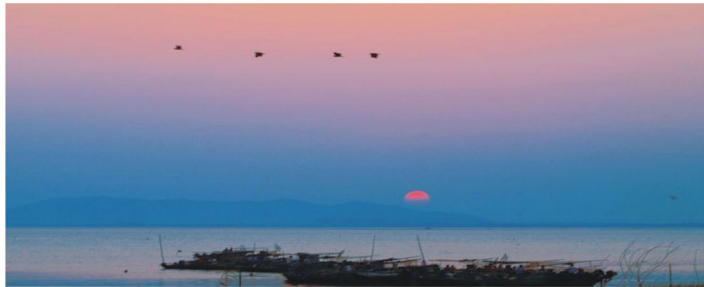
苏州的初春，绿树鸟语花香，美景处处。一路风景不断，俊美的小山在清晨的云雾之间游荡，树梢新叶初发，樱花在枝头绽放。终于，太湖逐渐进入视野。放眼望去，淡淡晨雾下湖水俨然蒙着一层神秘白纱，烟波浩淼，漫无边际，浩瀚如海。岸边垂柳随风摇曳着柳枝，宛如江南女子撑着绿色油纸伞观湖；红彤彤的山茶花沁人心脾、精致、可人；绿茵茵的草坪沿岸铺开。这一切将太湖装扮的婉约、秀美。渐渐的薄雾散尽，阳光洒在湖面，太湖掀开了面纱，露出了笑容。碧波深处，点点帆影映入眼帘，勤劳的渔民已经在捕捞鱼虾，闻名全国。太湖是如此平静、美丽，可她的未来却令人担忧。目前江南明珠太湖也受到了威胁。由于泥沙淤积和人为围湖造田等因素的影响，面积已经缩小了许多，已经达不到“三万六千顷，周围八百里”；鱼虾为人工养殖为主，野生鱼的数量在急剧减少，“太湖八百里，鱼虾捉不尽”的说法已成为历史；养殖、污染等原因使水质也不如从前，水处理成本不断增加。有着大海般胸怀的太湖像母亲一样哺育着一代代苏州人，是名符其实的苏州母亲湖。我们应该保护、爱护母亲，让她永远富饶、美丽。

3月的世界水日和世界水周刚刚过去，2010年的世界水日主题是“关注水质、抓住机遇、应对挑战”。水资源在中国乃至全世界都是贫乏的，每时每刻都有人面临缺水威胁，但是浪费水、污染水的行为却从未停止过，每年仍有4200多亿立方米的污水排入江河湖海。我们必须保护和节约水资源。去年入秋以来，我国西南地区所遭遇的特大旱灾对许多百姓的生产生活造成严重影响。河水断流、水井干涸、农田龟裂……其中云南、广西部分地区旱情已达到特大干旱等级，部分地区甚至为百年一遇，数以百万的同

胞发生了临时饮水困难。水资源比我们想象中稀缺的多，保护水资源刻不容缓。目前苏州地区的饮用水基本来自太湖，生活在太湖边的我们更应该珍惜稀少的水资源。每节约一杯水，就可以救助一名挣扎在生死线上的灾民。浪费水资源就是无视世界干旱地区人们的生命。

如何保护和更有效合理利用水资源，是世界各国政府面临的重大课题和挑战，中国政府和企业也在做出努力。采取拦水和南水北调，用以改变水资源的时空分布；提倡节水产业、控制污染物的排放，加强废水处理；采用先进的灌溉方式（喷灌、滴灌）；退耕还湖，加大对湖边的绿化投入等。苏州市自来水公司在保护水源太湖上也下了不少功夫。每年在世界水日之际宣传保护水源的重要性，呼吁市民加入向太湖“投放花白鲢”的活动；对太湖水藻进行定期打捞，提高太湖水的溶解氧含量；围网清淤工程也在一定程度上提高了水质等等。作为普通百姓的我们也应该献出微薄之力；增强水的危机意识，爱护、节约每一滴水。

站在太湖边，仿佛置身于一幅山水画卷之中。耳边响起了《太湖美》：“太湖美呀太湖美，美就美在太湖水。水上有白帆哪，啊水下有红菱哪，啊水边芦苇青，水底鱼虾肥，湖水织出灌溉网，稻香果香绕湖飞……”千里之行，始于足下。保护母亲湖太湖要从现在开始，从我做起，从身边的小事做起。希望太湖水越来越清、越来越美。让我们行动起来吧！



关键词:赈灾

公司员工踊跃向玉树地震灾区捐款

公司员工积极响应水务投资公司的倡议,踊跃向地震灾区捐助爱心款。在岗职工纷纷襄助,不当班的职工也打来电话予以响应,在4月21日一天内捐款金额达43610元,现已及时送交苏州市慈善总会。

公司团员青年积极参与抗旱救灾募捐活动

春天本是万物复苏的美好时节,但在美丽的西南地区,却遇上了百年不遇的大旱,对人民群众的生活造成了严重影响。公司团委接到上级号召援助灾区的通知后,迅速组织团员青年捐款捐水,最终募得善款总数2070元,所有款额已交到苏州市青少年发展基金,用于帮助灾区人民渡过难关。

关键词:培训

供水管网所现场技能培训



4月底,施工工地陆续开工建设。供水管网所巡线人员在相城北部供水管线例行巡检中,发现227省道高铁段跨线桥段即将道路施工,由于该地段涉及相城区DN1200主管线,为确保工程期间管线的安全畅通,养护科立即约定业主赴现场交底。同时,供水管网所借此机会,组织部分年轻巡线员和检漏工进行实地培训,专门配备了管线仪进行现场定位,不仅向施工单位精确细致地交代了管线的具体位置,还让年轻员工们深入地了解了先进仪器的使用方法,便于今后实际运用。

超滤膜基础理论及运行管理技术培训

为保证“饮用水膜技术应用可行性研究”的顺利开展,全面提高公司饮用水安全保障技术的理论水平,4月15日,公司在白洋湾水厂举办了超滤膜基础理论及运行管理的技术要点培训,并取得了良好的效果。

加强形势教育 提高工作干劲

4月16日,相城水厂全体党员和入党积极分子集中听了一堂以苏州形势教育为主题的党课,党课以对话和提问的形式讲解了苏州近年来的发展历程、目前面临的机遇以及公司2010年中心工作。

“眼界决定境界,思路决定出路。”短短几个小时的党课,让在座党员和入党积极分子开拓了眼界,打开了思路,他们纷纷表示,公司美好的明天在招手,要在本职岗位上埋头苦干,为供水事业发展贡献微薄之力!



“在职党员进社区”活动有序开展

为了切实贯彻落实党的十七届四中全会精神,进一步巩固学习实践活动成果,根据市委组织部相关要求,公司党委开展了“在职党员进社区”的活动,4月2日政工例会上,公司党委就活动的开展对各党支部作了具体部署,要求各党支部加强宣传动员和沟通协调,提高思想认识,确保每一名党员主动及时赴自己居住地的社区党组织进行报到。

会后,各党支部传达了公司党委提出的“积极响应、带头参加、真抓实干”的总要求,并结合单位实际进行再部署、再落实,要求各党员努力为推进社区的各项工作、提高社区服务水平发挥作用。

关键词:党建

端正入党动机 争取早日加入中国共产党

5月12日下午,供水管网所开展了一次以“端正入党动机”为主题的党课。供水管网所现有6名向党支部提交了入党申请,但他们对入党有什么样的要求,入党的程序以及怎样写思想汇报等还有一些困惑和疑虑。为了端正他们的入党动机,加深他们对党组织的了解,供水管网所党团联合组织开展了这次主题党课。

青年团员意识到入党并不是一件很简单的事,除了定期进行政治理论学习,深入了解党章,定期向党组织汇报思想情况,还要乐于接受党组织和群众的监督,自觉接受党组织的考验。更要在平凡的工作岗位上做出不平凡的成绩。他们纷纷表示,提交入党申请是向党组织靠拢的第一步,今后要在思想上积极要求上进,工作上踏踏实实干出实绩,争取早日成为一名真正的党员。

关键词:春游

离退休干部游园



天气和暖,春意盎然。4月23日上午,公司组织离退休老干部畅游园区金鸡湖、桃花岛和独墅湖高校区,老干部们兴致勃勃、谈笑风生,在喜看苏州新发展的同时,对公司一如既往的关心爱护表示感谢。

庆祝节日 春游踏青

为庆祝“三八”妇女节,各分工会组织女职工利用业余时间赴周边城市游玩,缓解日常工作压力,促进职工之间的交流沟通。



关键词:开放

平江区老年大学学员参观相城水厂

4月25日,平江区老年大学八十多名学员参观了相城水厂,了解了制水工艺的整套流程。他们在感慨自来水公司生产工艺先进的同时,也认识到了水资源的珍贵。

关键词:便捷

公司外部网站正式上线

经过不断测试与调整,苏州市自来水网站 <http://www.szzls.com.cn> 于2010年4月1日,正式上线。目前,网站主要包括公司简介,新闻速递,经营服务,供水生产,企业文化及联系我们等主栏目。

使用支付宝,水费缴纳更便捷

自国内最大的独立第三方支付平台支付宝宣布开通公共事业缴费业务后,居民又多了一项非常容易操作的水费缴纳途径。居民可以不用在银行或者公共事业单位的缴费窗口排长队,而只需通过上网轻轻点击鼠标,就可以轻松完成缴费,用户并不需要支付任何手续费,大大降低了缴费综合成本。该项业务目前只向部分城市开放,而苏州就是其中之一。

关键词:成绩

公司喜获“苏州市五一劳动奖状”荣誉称号

4月28日,在苏州市庆祝五一国际劳动节暨劳模先进表彰大会上,公司被授予“苏州市五一劳动奖状”荣誉称号。会上,省委常委、市委书记蒋宏坤同志作了重要讲话,对各级工会如何围绕中心,服务大局,广泛动员和组织广大职工积极投身苏州市“三区三城”建设提出了具体要求。



水质中心在“第十次全国质控考核”中获优异成绩

建设部城市供水水质监测中心近日发布第十次全国城市供水水质监测机构质量控制考核结果,我公司水质检测中心在所有6个项目的考核结果全部为“满意”(优秀)。

质量控制考核是目前国际通行

的判定实验室综合能力的技术管理手段。本次全国质控考核共有141个实验室参加,报送结果全部获得“满意”的为60家,通过此次全国质控考核,充分展示了公司较强的水质检测水平和解决问题的能力。

立达中学教师走进相城水厂

4月22日上午,苏州立达中学的24名教师来到公司相城水厂,兴致勃勃地参观了制水工艺流程,并在直饮点品尝了甘甜的出厂水,老师们对相城水厂先进的工艺和科学管理称赞有加。



从苏州到横店，一路山间穿行，我们带着愉悦的心情沐浴着这春日里的阳光明媚。

到横店第一个景点是清明上河图影视拍摄基地。景如其名，如画一样的场景，参照了我国宋代著名画家张择端绘制的《清明上河图》长卷，同时对宋代建筑和绘画资料进行了全面研究，并结合影视拍摄需要而建。

清明上河图中秀丽风景着实让人着迷，然而此行给我印象最深刻的却是秦王宫。据说在规划之初，为真实再现秦朝王宫的建筑特色曾特地请教了专家，以秦朝咸阳宫一号宫殿遗址考古资料为依据搭建而成。最早是专为陈凯歌《荆轲刺秦王》的拍摄而兴建，此后张艺谋的《英雄》、陈凯歌的《无极》、胡玫的《汉武帝》等诸多影视剧也纷纷到此取景。

厚重的城门、高耸的望塔、层层叠叠的阶梯、迎风飘展的旌旗，宽阔无比的广场，灰瓦红墙的秦王宫粗朴扎实，却尽显着那至高无上的威严王权，昭示着始皇帝吞并六国、一统天下雄心。恍惚间，思绪不由自主地穿越时空，耳边鼓角声声，厮杀阵阵，眼际金戈铁马，刀光剑影……

登上以九重之数喻舍长久之意的99级台阶，想象着大殿里该是像《英雄》中青黑色空落落的，没有宫女侍卫，没有任何装饰，呈现出一派肃杀之气。然而，步入殿中，布景早已因后面的剧组需要，重新布了局。朱红色的梁，黝黑色的砖，透着墙龙的铜柱和神兽泛着冷冷的光泽。正殿中央上方一块类似天井一样透光的顶篷，下面辟出一块

千年行

○ 潘 洁



水池，一座铁制浮桥横于池上。据说当年想要面见秦王者，必先过此桥。如心怀不轨，浮桥会自动下沉，其人跌入水中，两旁的卫士就会立刻将其拿下。现在随着一大批游客走过浮桥，没有那种虔诚诚恐，倒把铁桥震得颤巍巍的，猛一低头，瞥见两旁池底彩绘如云般飘逸，几尊铜塑探出水面，如传说中踩着祥云的灵兽，神情怪诞，似笑非笑地仰头注视着桥上的人们。走过浮桥，便可以看见王位隐于大殿的阴影之中，昏暗难辨，看来天子仪容是不肯轻易示人的。不得不佩服当年的建筑师，臣子至此，除了匍匐在地，高呼万岁之外，大概也想不出其他的招了吧。

“但见新人笑，那闻旧人哭。”明清大戏中似乎总免不了些后宫争宠，不知不觉人已然至明清宫苑门前，前阵子大红大紫的《金枝欲孽》大部分场景便是在此拍摄的。

明清宫苑的主体建筑有大和殿、乾清门广场、乾清宫、坤宁宫、漱芳斋、承天门、午门、养心殿、军机处、西陆六宫等。但是终究是按北京紫禁城一比一的比例“克隆”的，虽气势也算恢宏，却少了几分历史的沉淀感。

领略了清明上河图的似锦繁华，秦王宫的波澜壮阔，明清宫苑的古色神韵，一路走来，仿佛一场如梦般的时空之旅。

许是中华上下五千年的历史成就了当代影视，但影视也正以其独特的方式让历史渐渐走进人们的心里……

当横店影视城已在身后渐行渐远，没有难忘，因为知道还将再见。





西湖游记

◎文/江浩 摄/司空

水光潋滟晴方好，山色空蒙雨亦奇。欲把西湖比西子，淡妆浓抹总相宜。

——宋·苏轼

山外青山楼外楼，西湖歌舞几时休。暖风熏得游人醉，直把杭州当汴州。

——宋·林升

不同的人，不同的时间，不同的视角，看西湖，会有不同的感受。

到杭州，必去西湖。说西湖的美让杭州闻名，并不为过。

时值清明，烟雨朦胧。这个跟苏州并称“天堂”的城市。一个人，随意漫步，静静品味。如此西湖，到底会给人哪般风情？

避开游人如织的高峰。入夜，疲惫的西湖褪去了一身的喧嚣和浮躁。悠然地，湖边徜徉。漫步苏堤、断桥，远眺雷锋、保叔二塔，一幕幕历史和文化交织而成的画面，随着夜晚

的微风，伴着粘稠让人迷醉的丝丝水雾，扑面而来。许仙白娘子、苏轼、岳飞、苏小小，每个故事有每个的精彩；断桥残雪、三潭印月、雷锋夕照、花港观鱼，每处景有每处的风韵……多少名人轶事，多少才子佳人，多少风流传说，多少似水柔情，都尽数化在这潭湖水里。柳树摇曳，碧波荡漾，宛如一位江南女子，用那温婉的音调，静静述说……似梦如幻。

在梦境中不愿醒来的时候，哪怕路边简简单单的指示牌，也能不断提

醒着你；历史，正在身边流淌。脚下正走过的，也许是许仙白娘子第一次相会的地点；一处普通的湖边树影，或许曾带给苏轼饮酒作诗的灵感；凭栏而望，又能否让你想起了，“西湖歌舞几时休”那曾经的喧闹和繁华？

一路走来，数不尽的传说美景，伴随着湖水，浸润着游人的心旷神怡。

越走，越美……

西湖的夜晚，这份优雅恬淡、静谧祥和的美丽，虽难拥有，一赏足以。

